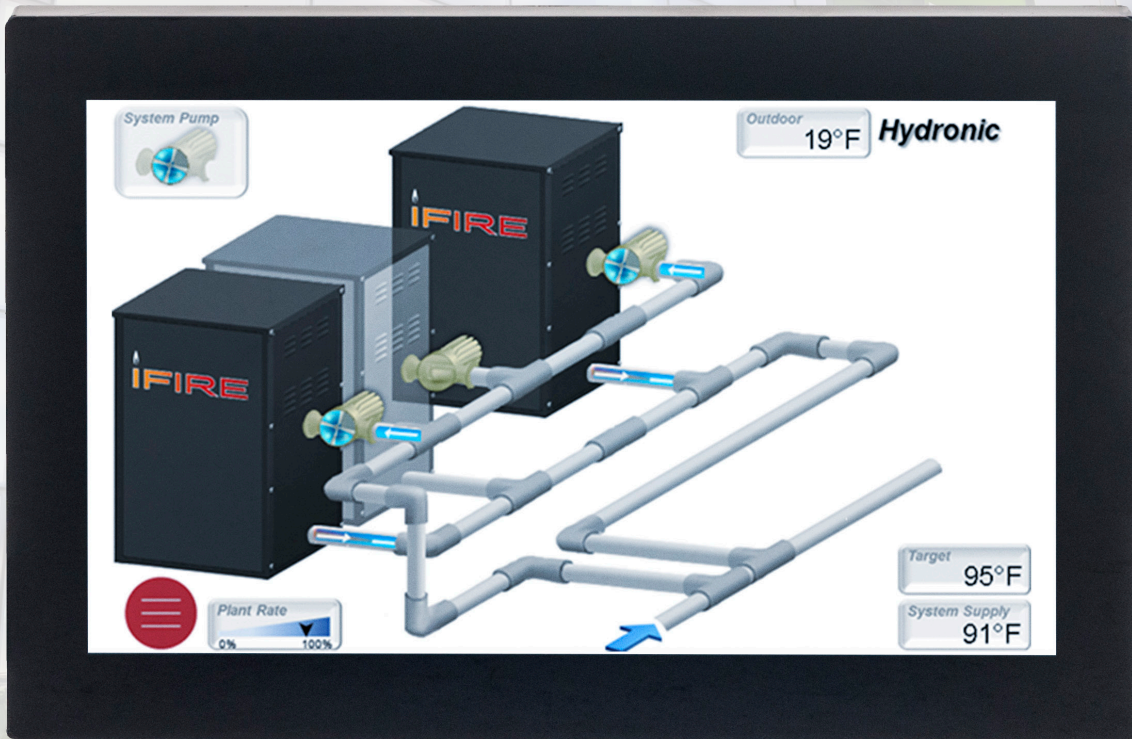


APPROVED

VERSATICTM TOUCHSCREEN QUICK START GUIDE



UNCONTROLLED DOCUMENT IF PRINTED

IBC[®]

THE **APPROVED** VERSA IC TOUCHSCREEN

IBC's VERSA IC touchscreen is the very latest in high-performance, touchscreen displays. It features a high definition WVGA LCD display with a robust capacitive touch panel. The thick protective cover glass, along with the water resistant and glove-enabled touch panel, provides the rugged features required in today's equipment room. The IBC touchscreen comes with onboard flash storage, allowing for fast rendering of high-resolution images as well as ample storage for monitoring and diagnostic data.

The VERSA IC Touchscreen Interface

The touchscreen module has the same basic menu distribution as the original LCD display. When the menu button is pressed, the menu bar becomes visible at the bottom of the screen, allowing navigation to the following menus and items.

View Menu

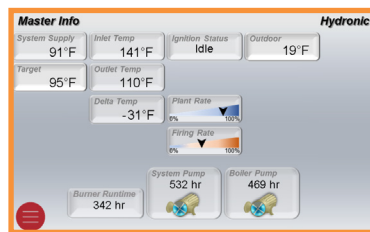
There are three selectable View screen types.

- 3D System View
- Master Info or Follower Info
- System View

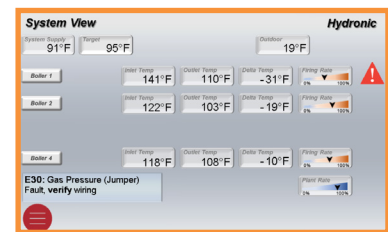
The 3D System View depicts a graphic representation of a typical boiler installation. The rest of the screens are focused on system data.



3D System View



Master Info



System View

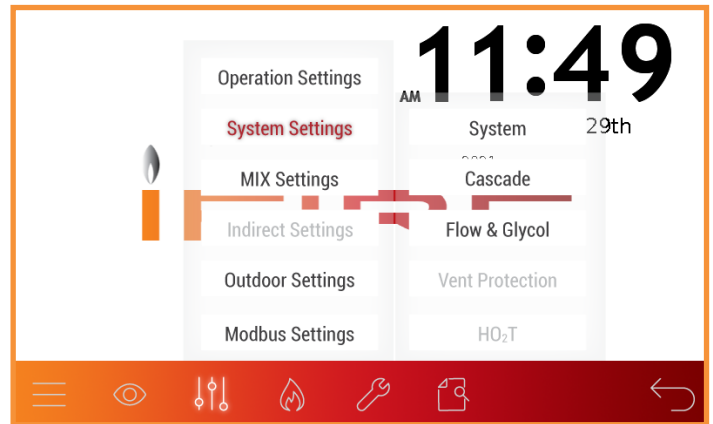
Adjust Menu

APPROVED

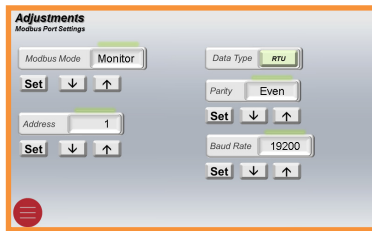
The Adjust Menu includes many of the settable parameters. Each adjustable value has a small bar on top of or beside the value; a green bar indicates a confirmation, while a red bar means that the value displayed is different from the actual saved value. If the SET button is not pressed within 5 seconds, the value will revert to the previous value.

Some of the sub-screens and/or parameters are dependent on unit configuration and product family.

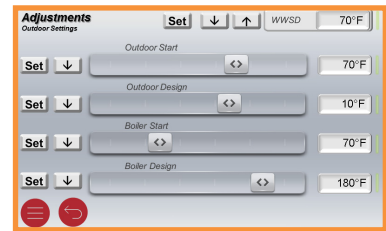
- Operation Settings
- System Settings
 - System
 - Cascade
 - Flow (optional) and Glycol
 - Vent Protection
- Indirect Settings
- Outdoor Settings
- Modbus Settings



System Settings



Modbus Settings



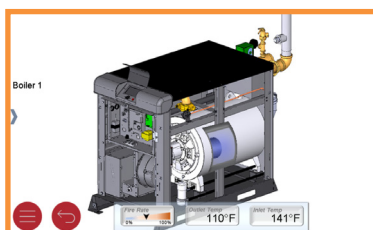
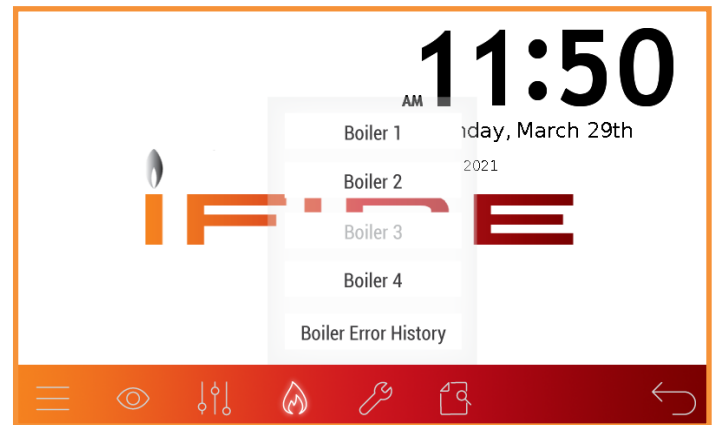
Outdoor Settings

Boiler Menu

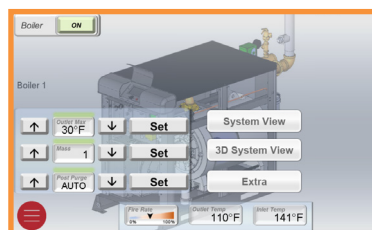
The Boiler Menu includes visibility on multiple data points and active errors.

Boiler Error History will keep track of the error events of the Master and Follower units present in the cascade. Each error will be time-stamped.

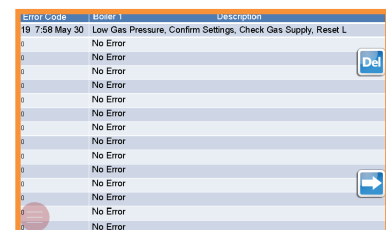
- Boiler 1 or Follower
- Boiler 2
- Boiler 3
- Boiler 4
- Boiler 5, 6, 7, 8 (shown locally at the follower unit)
- Boiler Error History



Boiler (Expanded View)



Boiler (Control View)



Boiler Error History

Tools Menu

Several touchscreen operation related items can be found in this Menu: screen dimming, screen time-out timer, temperature unit change, user test execution, touchscreen reboot, and return to default operation.

- System Tools
 - Monitor
 - Contact Info
- Touchscreen Settings
- Clock Setup
- Screen Reboot

APPROVED



Contact Info and Password

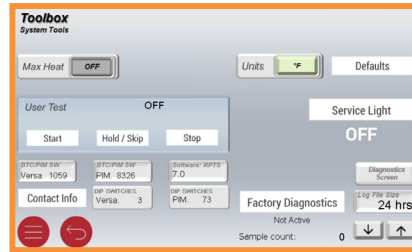
When commissioning the equipment, contact information for the equipment supplier or service company can be entered. To enter contact info:

1. Press the Contact Info button
2. Press Edit button
3. Enter default password "IBCREP"
4. Edit information, use a comma to separate lines of text. No spaces necessary.
5. Press Enter button.

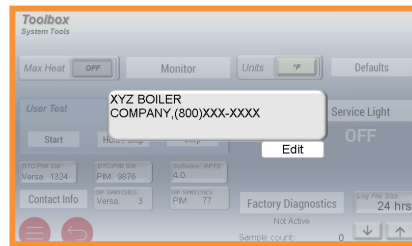
NOTE: When entering contact info, in lieu of the ENTER button, use a comma (,) to separate lines of text. No space necessary.

Example: XYZ Boiler Company,(800) XXX-XXXX

Appears as: XYZ Boiler Company,
(800) XXX-XXXX



System Tools



Contact Info

Document Viewer

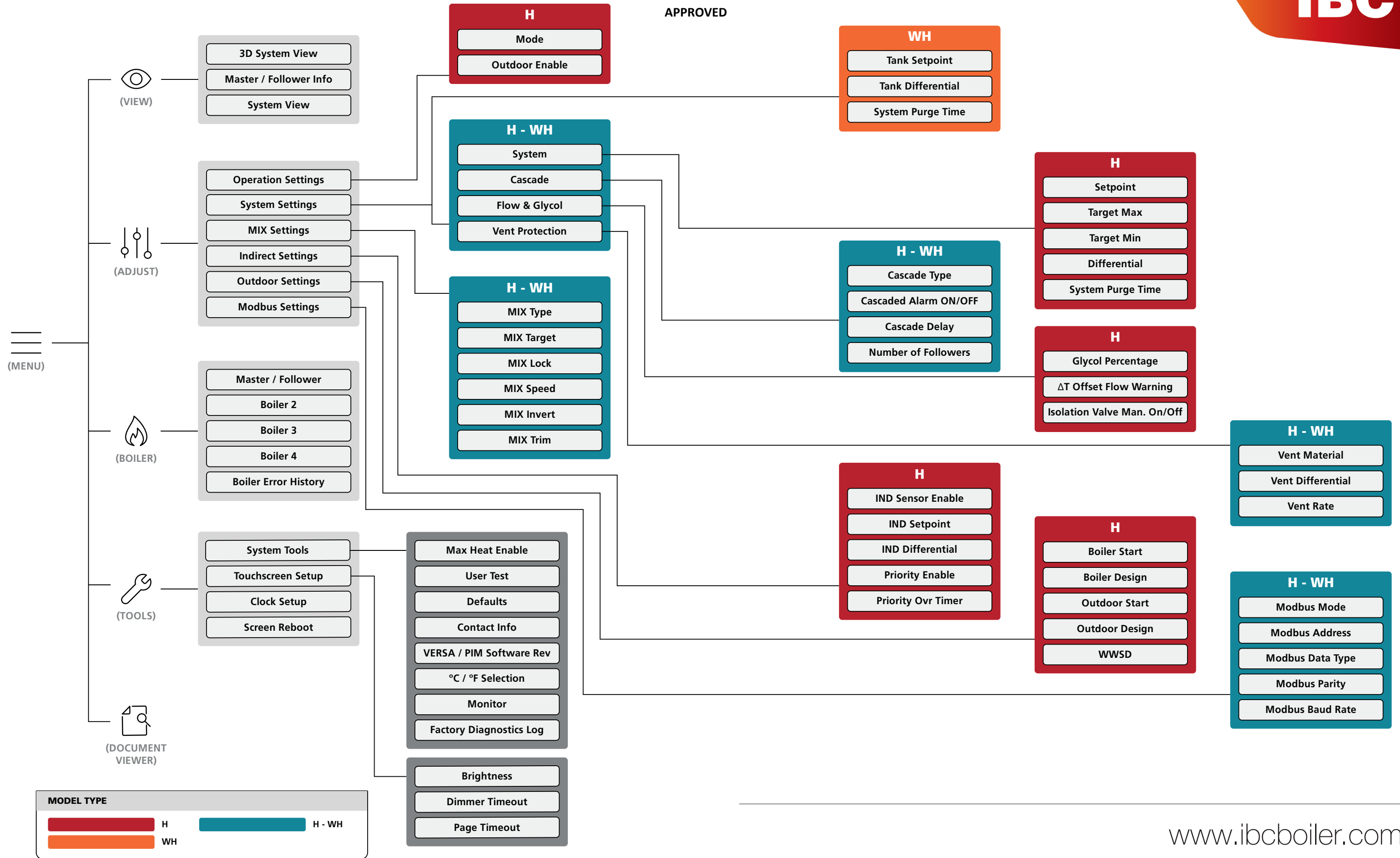
Provides easy access to product documentation.



Document Viewer



UNCONTROLLED DOCUMENT IF PRINTED

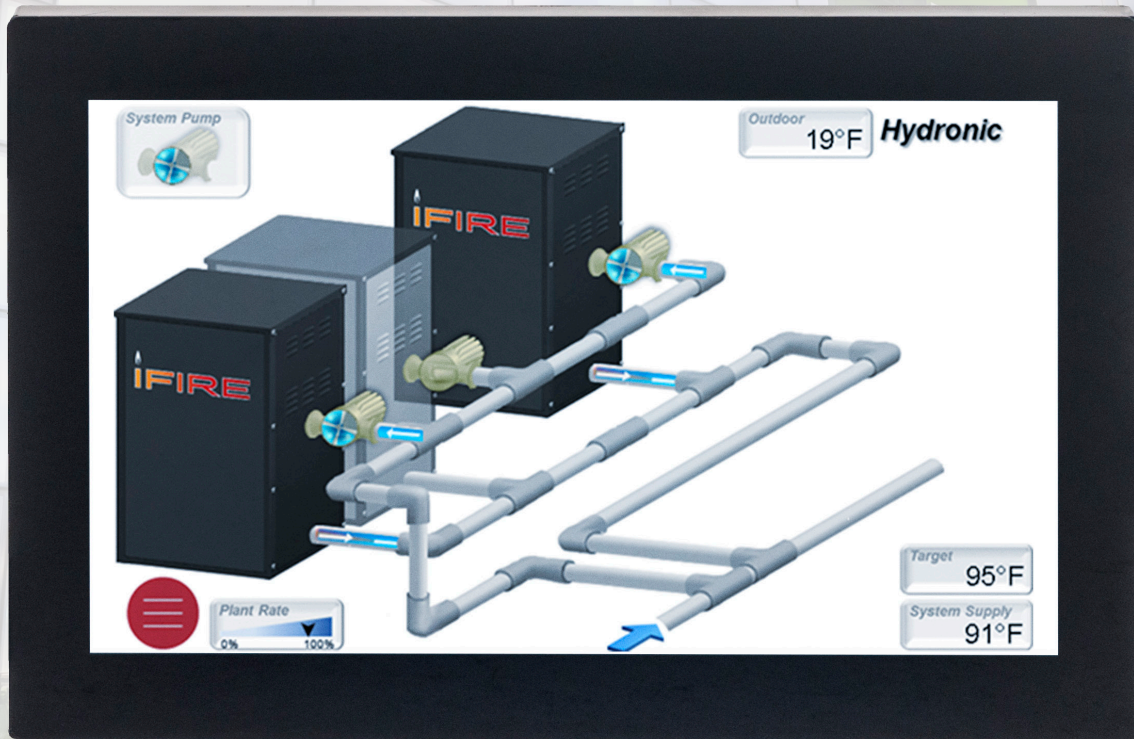


APPROVED

MC

VERSA IC

ÉCRAN TACTILE GUIDE SIMPLIFIÉ



UNCONTROLLED DOCUMENT IF PRINTED

IBC[®]

ÉCRAN TACTILE VERSA IC

APPROVED

Le nouveau module VERSA IC d'IBC incorpore le plus récent écran tactile haute performance. Il se compose d'un robuste panneau ACL WVGA haute définition à écran tactile capacitif. Protégé par une épaisse couche de verre protecteur, résistant à l'eau et réagissant à une main gantée, il est parfaitement à sa place dans les salles mécaniques d'aujourd'hui. Ce module IBC est équipé d'une robuste mémoire flash intégrée, qui génère un rendu rapide d'images à haute résolution et procure un volume de stockage suffisant pour plusieurs données de surveillance et de diagnostic.

Interface de l'écran tactile VERSA IC

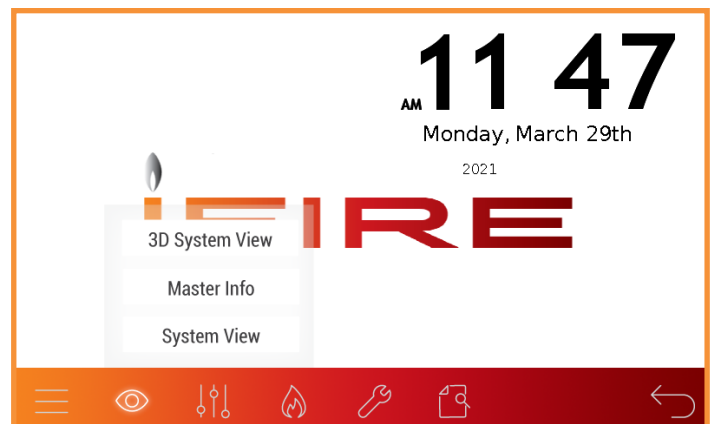
L'écran tactile possède les mêmes menus de base que le modèle d'origine. À la suite de l'appui d'un bouton, la barre de menu s'affiche au bas de l'écran, ce qui permet de naviguer dans la structure de menus.

Menu Affichage

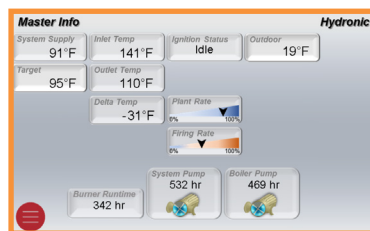
L'information est présentée selon trois dispositions.

- Affichage système 3D
- Appareil principal/asservi
- Affichage système

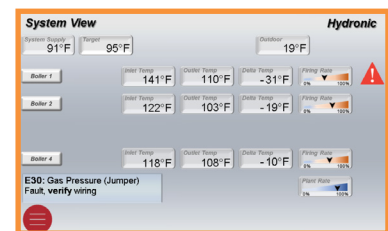
L'affichage 3D génère une représentation graphique d'une installation typique de chaudière. Les autres écrans affichent principalement des données système.



Affichage système 3D



Système principal/asservi



Affichage système

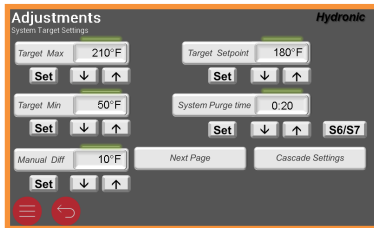
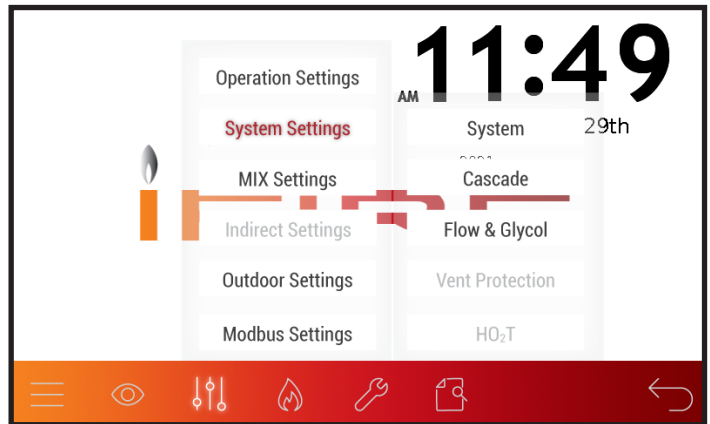
Menu Réglage

APPROVED

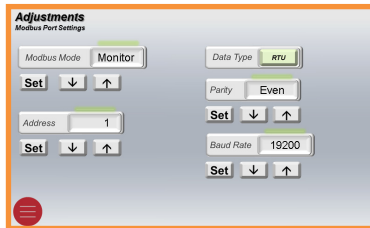
Le menu Réglage regroupe la plupart des paramètres réglables. Chaque paramètre s'accompagne d'une glissière représentant sa valeur relative; une barre verte indique une confirmation, tandis qu'une barre rouge signifie que la valeur affichée est différente de la valeur réelle enregistrée. Si le bouton SET n'est pas enfoncé dans les 5 secondes suivant un changement, la valeur d'origine est sélectionnée à nouveau.

Certains des sous-écrans ou paramètres disponibles varient en fonction de la configuration d'installation ou du modèle.

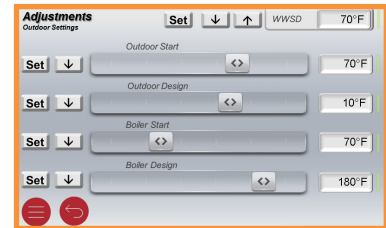
- Paramètres de fonctionnement
- Paramètres du système
 - Type de système
 - Fonctionnement en cascade
 - Gestion des débits et glycol
 - Protection de l'évacuation
- Paramètres chauffe-eau indirect
- Paramètres extérieurs
- Paramètres Modbus



Paramètres système



Paramètres Modbus



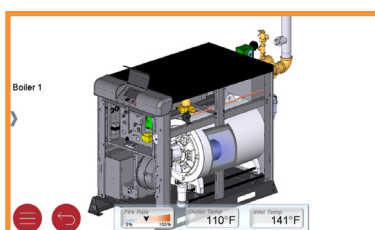
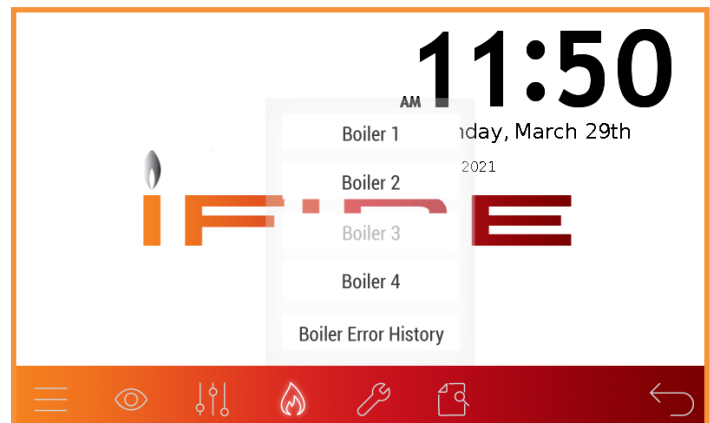
Paramètres extérieurs

Menu Chaudière

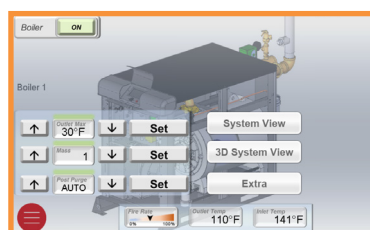
Le menu Chaudière donne accès à une variété de données et aux erreurs actives.

L'historique des erreurs est divisé selon la chaudière principale et les asservies de la cascade. Chaque erreur est horodatée.

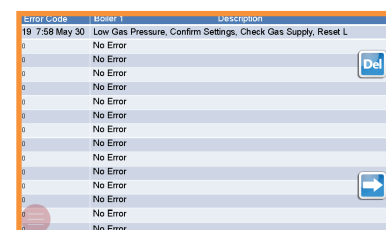
- Chaudière 1 ou asservie
- Chaudière 2
- Chaudière 3
- Chaudière 4
- Chaudière 5, 6, 7, 8 (sur écran de l'appareil)
- Historique erreurs chaudières



Chaudière (vue d'ensemble)



Chaudière (vue 3D)



Historique erreurs chaudières

Menu Outils

APPROVED

Ce menu comprend plusieurs réglages relatifs au module lui-même: luminosité de l'écran, écran de veille, unités de température, test utilisateur, redémarrage écran tactile et réinitialisation des paramètres d'usine.

- Outils système
 - Surveillance
 - Coordonnées installateur
- Réglages de l'écran tactile
- Configuration horloge
- Redémarrage écran



Coordonnées et mot de passe

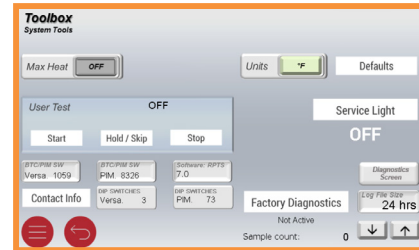
Lors de la mise en service de l'équipement, il peut être souhaitable d'inclure les coordonnées du fournisseur de l'équipement ou de l'installateur. Pour entrer l'information:

1. Appuyer sur le bouton Contact Info
2. Appuyer sur le bouton Edit
3. Entrer le mot de passe par défaut: IBCREP
4. Entrer l'information, entrer une virgule pour séparer les lignes de texte. Aucun espace requis.
5. Appuyer sur le bouton Enter.

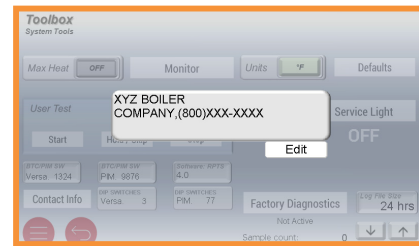
Conseil: lors de la saisie des coordonnées, au lieu d'utiliser le bouton ENTER, utilisez une virgule (,) pour séparer les lignes de texte. Aucun espace n'est requis.

Exemple: Mr. Chaudière été hiver,1-800-XXX-XXXX

S'affiche ainsi: Mr. Chaudière été hiver
1-800-XXX-XXXX



Outils système



Coordonnées

Affichage documents

Affichage pratique et lisible de la documentation produit.

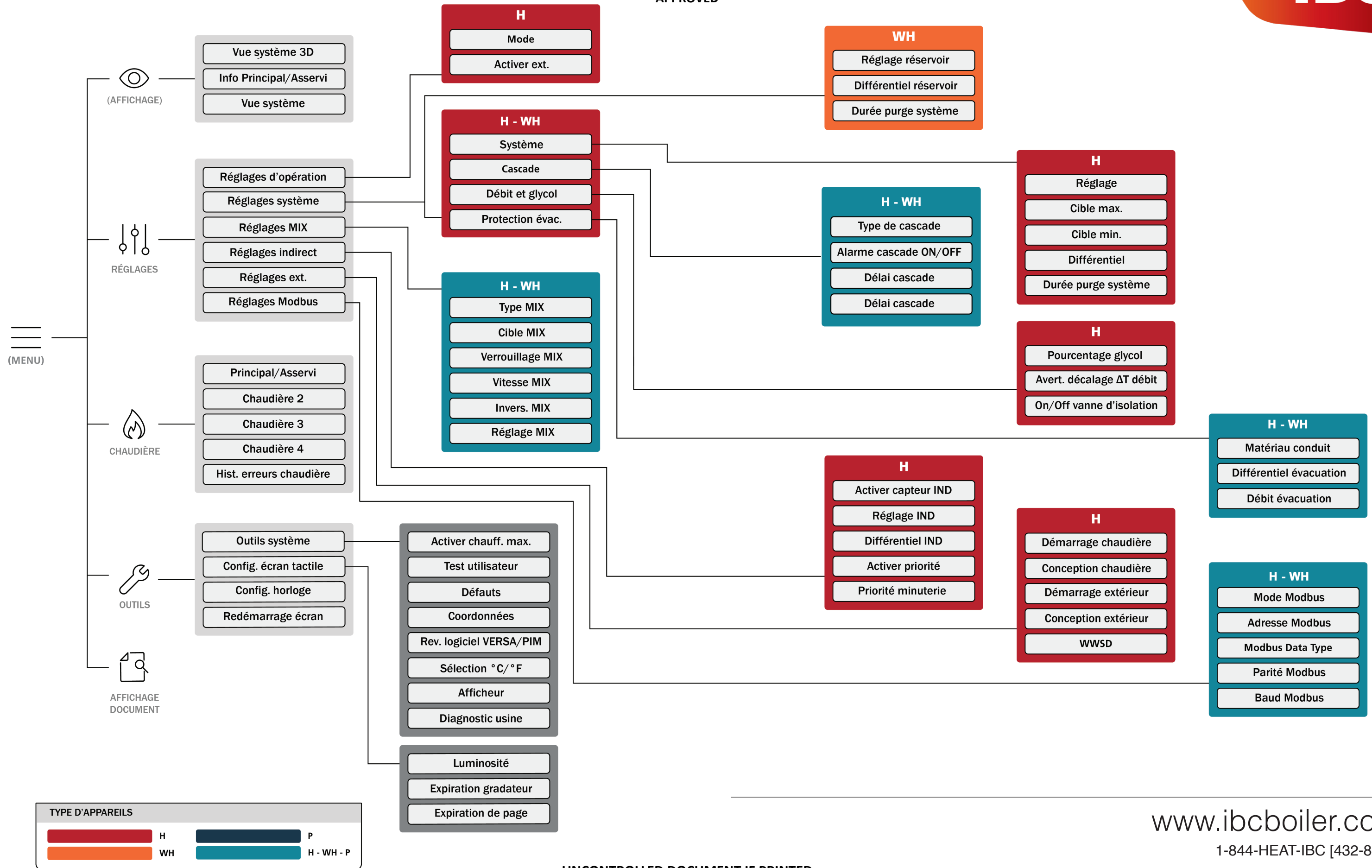


Affichage documents



UNCONTROLLED DOCUMENT IF PRINTED

APPROVED



UNCONTROLLED DOCUMENT IF PRINTED